

Comment démar- rer avec ArcGIS d'Esri

ArcGIS Online - Offre SaaS sûre et
évolutive



**THE
SCIENCE
OF
WHERE**

Nous sommes heureux que vous ayez choisi la technologie Esri.

Ce manuel a pour but de vous expliquer les étapes de la mise en service du logiciel ArcGIS Online d'Esri.

Utilisez l'aperçu pour déterminer vers quelle étape vous guider. Cela dépendra si vous/votre organisation avez déjà activé My Esri ou une souscription ArcGIS Online et aussi du logiciel Esri que vous souhaitez utiliser.

Vous trouvez facilement les thématiques qui vous intéressent, les informations liées à une mise en service rapide et aurez une vue d'ensemble du logiciel.

1

La différence entre My Esri et ArcGIS Online

Pour une meilleure compréhension, les deux portails différents sont expliqués ici.

Page 3

2

Créer un compte public ArcGIS

Créez ce que l'on appelle un compte public avec un identifiant de connexion ArcGIS. Il s'agit d'un compte accessible gratuitement à chaque utilisateur et qui permet l'authentification des utilisateurs.

Page 4

3

Activer le portail My Esri en libre-service

Dans My Esri vous gérez l'ensemble des produits de la gamme ArcGIS. Ce portail vous permet d'effectuer des téléchargements et d'avoir accès aux ressources d'aides disponibles et au e-learning.

Page 6

4

Activer une souscription ArcGIS

Un abonnement à ArcGIS Online vous permet de gérer vos contenus géographiques dans un environnement Esri sécurisé, basé sur le Cloud. Les administrateurs gèrent les ressources disponibles, notamment en configurant les droits d'utilisation d'ArcGIS Pro par les utilisateurs.

4.1 Informations destinées aux administrateurs d'ArcGIS Online.

Page 7

5

Téléchargement et installation d'ArcGIS Pro

Vous pouvez télécharger ArcGIS Pro depuis votre espace My Esri ou depuis votre organisation ArcGIS Online et commencer l'installation.

Page 12

6

UserTypes, Apps, Add-ons d'une souscription existante

Vous pouvez ajouter d'autres types d'utilisateurs avec des droits différents à un abonnement existant, en les achetant à tout moment et ainsi mettre le logiciel Esri et vos applications, à la disposition de nouveaux utilisateurs. Les applications et extensions complémentaires sont mises à disposition via des Apps et, pour certains workflows spécifiques, des licences pour des add-ons peuvent être accordées.

Page 13

FAQ

Page 14

Glossaire

Page 16

Informations
complémentaire

Page 18

La différence entre My Esri et ArcGIS Online

Pour pouvoir utiliser et valoriser pleinement les produits, prestations et services Esri, vous avez besoin de deux portails différents:

Le portail **My Esri** est votre gestion générale des licences. Ici

- vous avez un aperçu de toutes les licences achetées (ArcGIS Online, ArcGIS Enterprise, Developer)
- vous pouvez afficher vos abonnements ArcGIS Online
- vous pouvez prolonger les durées de maintenance et d'abonnement
- trouver des téléchargements
- vous pouvez contacter notre support
- vous avez accès à notre programme d'e-learning
- vous avez accès à la communauté Esri

Le **My Esri Administrator** gère toutes les licences achetées, peut inviter d'autres personnes sur le portail My Esri et leur y attribuer des autorisations au cas par cas, par ex. pour la création de cas de support, l'utilisation du programme d'e-learning ou pour des achats dans la boutique Esri.

ArcGIS Online est la solution basée sur le cloud pour la création et l'analyse de cartes et donc l'environnement de travail pour ArcGIS Pro. **L'administrateur d'ArcGIS Online**

- gère ici les types d'utilisateurs (User Types) contenus dans l'abonnement
- peut inviter ici d'autres personnes (membres) dans la souscription ArcGIS Online
- peut ici attribuer et retirer des types d'utilisateurs/extensions/add-ons

Vous pouvez comparer ici les fonctions de My Esri et d'ArcGIS Online dans le contexte de la gestion des licences :



Comparing a My Esri Organization and an ArcGIS Online Organization

Il n'est pas obligatoire, mais judicieux, que l'administration dans My Esri et ArcGIS Online soit prise en charge par la même personne. Tenez compte du fait qu'un User Type Creator, Professional ou Professional Plus est déjà nécessaire pour l'administration dans ArcGIS Online.

Créer un compte public ArcGIS

Qu'est-ce qu'un compte public ArcGIS ?

Un compte public ArcGIS est un compte gratuit pour une utilisation personnelle, non-commerciale. Avec un compte public, vous pouvez:

- Créer, enregistrer et gérer des cartes, des scènes, des couches, des applications et d'autres contenus géographiques.
- Partager des contenus.
- Accéder à des contenus partagés par des utilisateurs Esri et SIG du monde entier.

Ces comptes ne sont pas associés à une organisation ArcGIS Online et offrent des fonctionnalités limitées. Ce type de comptes peut également être désigné par les termes suivants : Public Account, compte global Esri, Global Account, compte personnel.

Ce compte remplit d'autres fonctions :

- Identification/authentification de l'utilisateur
- Interactions avec Esri, notamment l'accès à certains cours en e-learning
- Transactions via l'Esri Store

Après avoir fait l'achat d'une souscription ArcGIS Online - User Type : Creator, Professional ou Professional Plus - vous avez la possibilité de convertir votre compte public en un compte ArcGIS Online à des fins professionnelles. Autre terme : Organizational Account

Vous pouvez également utiliser ce compte public pour vous connecter au portail My Esri. Dans My Esri, vous avez un aperçu de tous les produits ArcGIS que vous avez achetés. Vous pouvez également effectuer des téléchargements et bénéficier d'un accès à toutes les ressources d'aide disponibles. Vous pouvez également envoyer des demandes d'assistance et tirer profit de nos formations en e-learning.

Il vous est possible d'utiliser les identifiants de connexion (nom d'utilisateur et mot de passe) de votre compte public, pour vous connecter au portail My Esri pour activer votre souscription ArcGIS Online.



2

Create a Public ArcGIS Account

Il vous faut créer un compte public. Vous avez déjà un compte public Esri, dans ce cas, passez au chapitre suivant, pour activer My Esri. Les identifiants de connexion (nom d'utilisateur et mot de passe) restent les mêmes.



Cliquez sur l'icône de lien, à gauche, pour créer un compte public

- Cliquez sur **Créer un compte**
- Dans la fenêtre qui s'ouvre, cliquez sur le lien situé au centre de l'écran **Créer un compte public ArcGIS**
- La fenêtre illustrée sur le **Fig : 6.1 s'ouvre**
- Vous recevez un e-mail avec un lien. **Fermez toutes les applications SIG éventuellement ouvertes et ouvrez une fenêtre d'incognito. Copiez le lien fourni dans la ligne d'adresse de votre navigateur. Confirmez ensuite le lien pour pouvoir continuer avec votre compte.**
- Saisissez un mot de passe comportant au moins 8 caractères, dont au moins une lettre et un chiffre. Lors de la saisie du mot de passe, veillez à respecter les majuscules et les minuscules.
- Le mot de passe doit être différent du nom d'utilisateur.

Fig.6 .2

Remarque

Les caractères spéciaux suivants ne sont pas autorisés au début et à la fin du nom d'utilisateur:

- . Point
- _ Tilt bas
- Trait d'union
- @ arobase

Créer un compte public ArcGIS 

Un compte public ArcGIS est un compte gratuit à usage personnel et non commercial.

Avec un compte public, vous pouvez :

- Créer, stocker et gérer des cartes, des scènes, des couches, des applications et d'autres contenus spatiaux
- Partager du contenu avec d'autres personnes
- Accédez au contenu publié par les utilisateurs d'Esri ou de SIG partout dans le monde

Prénom

Nom de famille

Messagerie électronique

Confirmer l'e-mail

[Lire l'accord-cadre](#) et la [politique de confidentialité](#) d'Esri

[Lire l'accord-cadre et la politique de confidentialité d'Esri dans d'autres langues sélectionnées](#)

J'accepte et m'engage à respecter la

Esri Rahmenvereinbarung

Déclaration de confidentialité d'Esri ArcGIS Online

[Plus loin](#)



Fig.: 6.1

Configurer un compte public ArcGIS 

Nom d'utilisateur

Le nom d'utilisateur :

- Doit comporter entre 6 et 128 caractères
- peut être utilisé sauf . (point), _ (trait de soulignement), @ (arobase) et - (trait d'union) ne contiennent pas d'autres caractères spéciaux
- N'utilisez pas les caractères suivants comme premier ou dernier caractère du nom d'utilisateur : . (point), - (trait d'union), _ (trait de soulignement) et @ (arobase)
- ne doit pas contenir d'espaces

Mot de passe

Entrez à nouveau votre mot de passe

Sécurité

Einfachauswahl

Répondre

[Créer un compte](#)

Fig.: 6.2

Activer le portail en libre-service My Esri

Sur My Esri, vous bénéficiez d'une vue d'ensemble de vos licences, de l'assistance technique, de vos possibilités de formation et de vos droits dans l'Esri Store. Dans My Esri, les téléchargements des logiciels et les numéros d'autorisations dont vous avez besoin pour l'installation et l'activation de vos produits Esri, sont disponibles. Vous trouvez également des didacticiels et l'aide pour l'installation.

Voici comment obtenir un accès au portail My Esri:

- Vous êtes nouveau chez Esri ? En même temps que la confirmation de livraison, vous avez reçu une invitation à accéder à My Esri Portal.
- Ce n'est pas le cas ? Veuillez contacter notre Customer Service info@esri.ch
- Y a-t-il déjà un administrateur My Esri dans votre entreprise ? Il vous invitera à accéder au portail My Esri et vous attribuera les autorisations nécessaires.

Sur le portail My Esri, sous l'onglet **Mes organisations**, vous trouverez une vue d'ensemble de vos licences ainsi que la section Téléchargements qui renvoie directement aux informations et aux guides d'installation.

Raemarque

Pour toute question concernant My Esri, cliquez après s'être connecté sur le point interrogation en haut à droite.

La section My Esri / Technical Support – Présentation vous permet de faire des demandes de support ou de poser des questions.



4

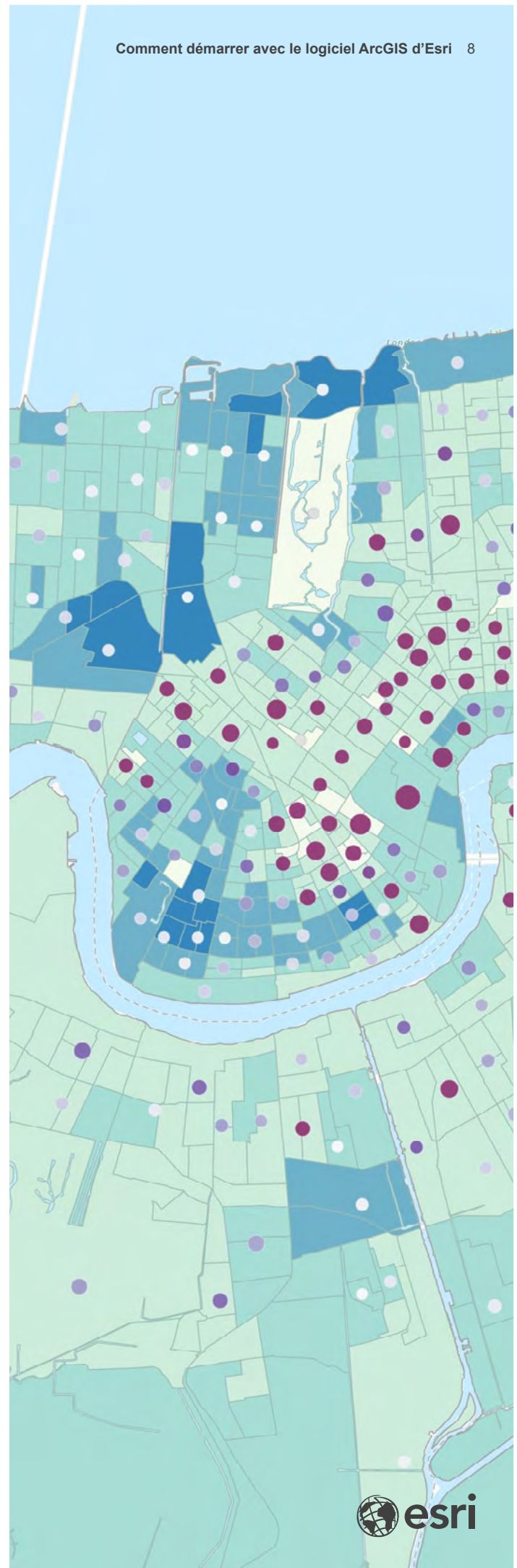
Activer une licence ArcGIS Online

Avec une souscription ArcGIS Online, les organisations peuvent gérer tous leurs contenus dans un environnement Esri sécurisé, basé sur le Cloud. Les membres de l'organisation peuvent créer et partager des cartes et des applications, et publier leurs données en tant que couches web hébergées.

En outre, les administrateurs ArcGIS Online peuvent gérer les ressources via ArcGIS Online. En tant qu'administrateur ou membre avec des autorisations de gestion de licences, vous pouvez déterminer, via ArcGIS Online, quels membres peuvent avoir accès à quelles applications. Vous pouvez également attribuer des licences appelées « add-on » à un(e) utilisateur :rice.

Remarque

Pour une utilisation optimale des produits achetés, My Esri et ArcGIS Online doivent être activés tous les deux. C'est pourquoi vous devez vous assurer d'avoir activé My Esri, dans un premier temps, la souscription ArcGIS Online. Si la souscription ArcGIS Online a été activée en premier, le lien avec My Esri doit être établi via Esri Access. Cette procédure est décrite dans le chapitre 3.1



4

Activer une licence
ArcGIS Online

Voici comment activer votre souscription ArcGIS Online:

Fermez toutes les applications SIG éventuellement ouvertes et ouvrez une fenêtre d'incognito. Copiez le lien fourni dans la ligne d'adresse de votre navigateur.

1. Cliquez sur le lien d'activation qui vous a été envoyé par e-mail, par le service client. Si votre organisation n'a pas reçu le lien d'activation, contactez notre Customer Service info@esri.ch

remarque

Le lien ne peut être utilisé qu'une seule fois.

La souscription ArcGIS Online doit être activée par l'employé qui se chargera de l'administration à l'avenir. Ce rôle sera défini lors de la première configuration de la souscription.

2. Sélectionnez ici l'option **Créer une nouvelle organisation ArcGIS**. Avez-vous déjà utilisé ArcGIS Online gratuitement avec un compte public et avec des fonctionnalités limitées ? Vous avez donc la possibilité de convertir votre compte public en un compte ArcGIS Online d'une organisation. Pour cela, sélectionnez l'option **Convertir un compte public en une souscription d'une organisation**. Tous les contenus seront repris et resteront intacts.

3. Sur la page suivante, vous pourrez configurer votre organisation avec son nom et une forme abrégée du nom. Après avoir complété le formulaire, cliquez sur **suivant**. **Fig 9.1**

Configurer votre organisation 

Configurez les paramètres de base de votre organisation.

Nom de l'organisation
Le nom de votre organisation apparaît sur votre page d'accueil et sur toute correspondance avec les membres de votre organisation.

Nom de l'organisation

Nom court de l'organisation
Il s'agit d'un nom qui définit de manière unique l'URL de votre organisation. Choisissez ce nom avec soin.

organization .maps.arcgis.com

Région
Elle détermine le fond de carte et l'étendue par défaut de votre organisation, qui peuvent être personnalisés dans l'onglet Carte sous Paramètres de l'organisation.

Monde

Programme d'amélioration de l'expérience utilisateur Esri
L'équipe ArcGIS Online cherche constamment à améliorer nos produits, et les commentaires des clients sont un des moyens les plus efficaces pour identifier les points à ...

Afficher plus

Envoyer des données d'utilisation anonymes

Précédent

[Confidentialité](#)

Fig.: 9.1

4 Activer une licence ArcGIS Online

4. Dans l'étape suivante, saisissez les détails de votre compte et sélectionnez l'User Type (type d'utilisateurs) correspondant. **Fig 10.1**

Remarque

Les conditions préalables à une souscription à ArcGIS Online sont les suivantes les User Types de base : Creator, Professional ou Professional Plus

Vous y êtes presque!

Pour terminer, vous pouvez choisir un nom d'utilisateur et un mot de passe. **Fig 10.2**

Fig.: 10.1

Fig.: 10.2

4.1

Informations pur les administrateurs ArcGIS Online

Dans cette section, vous trouvez quelques informations complémentaires importantes, concernant la gestion de la souscription ArcGIS Online.

Inviter et ajouter des membres à la souscription

Remarque

Les activités décrites ci-dessous ne sont pas effectuées dans My Esri Portal, mais dans ArcGIS Online. Assurez-vous que vous êtes connecté à ArcGIS Online et que vous disposez des droits d'administrateur.

Pour permettre aux collaborateurs de votre entreprise, de travailler dans le compte, vous devez les ajouter. Le nombre de Collaborateurs possibles, est déterminé en fonction du nombre de User Types existants que vous découvrirez ci-après :



Inviter et ajouter des membres—Aide d'ArcGIS Online | Documentation

Vous trouverez ici des informations complémentaires et de l'aide concernant l'administration des ArcGIS Online



Gérer les membres—Aide ArcGIS Online | Documentation



Gérer les licences—Aide ArcGIS Online | Documentation



Comprendre les crédits—Aide d'ArcGIS Online | Documentation



Vocabulaire essentiel des licences ArcGIS Pro—ArcGIS Pro | Documentatinn

4.1

Informations pur les administrateurs
ArcGIS Online

Esri Access – Établir un lien entre un compte professionnel et My Esri

Remarque

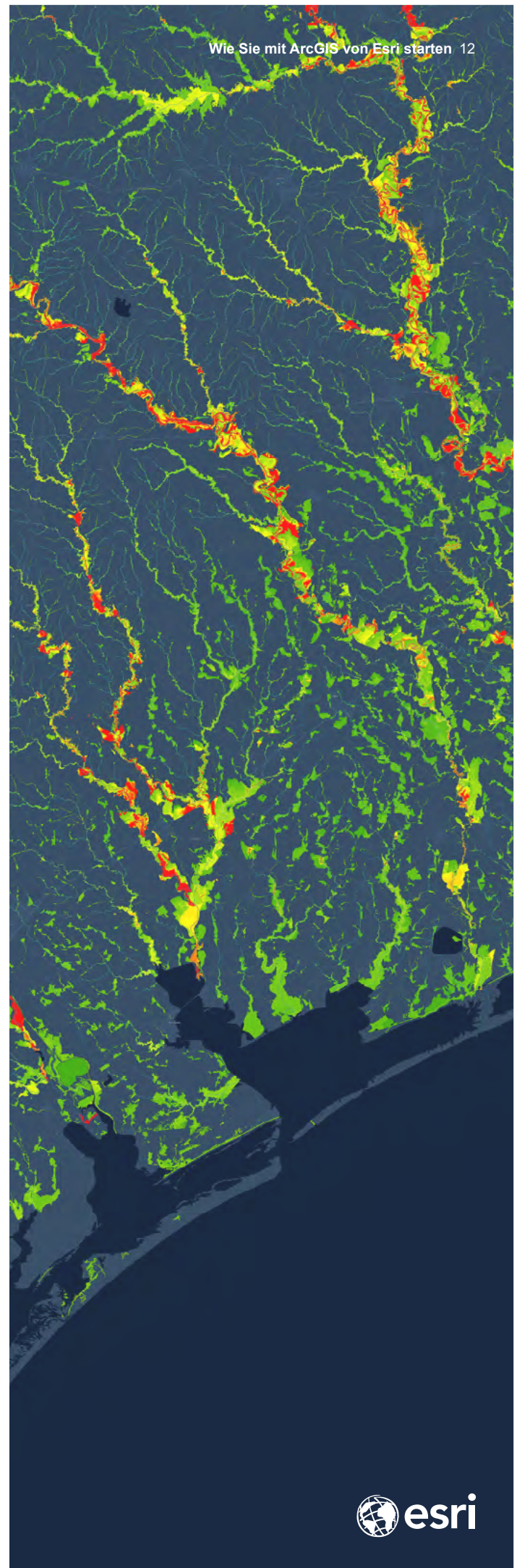
My Esri et ArcGIS Online sont deux portails différents. Pour pouvoir utiliser certaines fonctions telles que la participation à l'e-learning, les demandes d'assistance ou pour pouvoir effectuer des achats dans l'Esri Store en ligne, mais surtout pour pouvoir exécuter des tâches administratives, il est indispensable de relier les deux systèmes l'un à l'autre.

- Connectez-vous à ArcGIS Online avec votre nom d'utilisateur et votre mot de passe.
- Cliquez sur votre nom et vos paramètres, en haut de la page.
- La Page **Paramètres** contient les paramètres de votre compte utilisateur.
- Activez l'option **Esri Access**.

Activez l'accès en tant qu'administrateur pour les membres

Un membre pour lequel Esri Access a été activé, bénéficie d'un accès aux ressources de My Esri. Ce membre ne peut pas activer ou désactiver l'accès lui-même.

- Les étapes suivantes décrivent comment activer ou désactiver Esri Access pour certains membres, via l'onglet **Membres** sur la page de l'**organisation**. Vous pouvez également activer Esri Access pour un ou plusieurs membres pendant le processus d'invitation, ou configurer votre organisation de façon à ce qu'Esri soit activé, par défaut, pour les membres ajoutés à l'organisation ou invités à la rejoindre.
- Vérifiez si vous êtes enregistré en tant qu'administrateur dans votre organisation.
- Cliquez sur l'**organisation** puis sur l'onglet **Membres**, en haut de la page.
- Recherchez des membres en saisissant leur nom ou leur nom d'utilisateur et utilisez des filtres pour restreindre la liste des membres. Triez la liste en fonction de vos besoins, par ex. par noms ou par date de la dernière connexion.
- Pour activer Esri Access à un membre, cliquez sur le bouton **Plus d'options**, cliquez sur **Activer Esri Access** puis sur **OK**.



5

Téléchargement et installation d'ArcGIS Pro

Versions linguistiques d'ArcGIS Pro

La version de l'application est activée en anglais par défaut. Vous pouvez choisir d'exécuter ArcGIS Pro dans une autre langue, en téléchargeant un package de langue ou une version localisée dans ArcGIS Pro, par exemple, une version en français:



Installer une version localisée d'ArcGIS Pro—ArcGIS Pro | Documentation

Télécharger ArcGIS Pro

Vous pouvez télécharger ArcGIS Pro depuis votre espace My Esri ou depuis ArcGIS Online:



Télécharger ArcGIS Pro—ArcGIS Pro | Documentation

Types de licences d'ArcGIS Pro

ArcGIS Pro est fourni par défaut avec un licence Named-User, gérée par une organisation ArcGIS Online:



Licence ArcGIS Pro—ArcGIS Pro | Documentation

Extensions d'ArcGIS Pro

La plupart des extensions d'ArcGIS Pro (par exemple, D Analyst ou Spatial Analyst) sont téléchargées et installées automatiquement avec ArcGIS Pro. Mais vous ne pouvez les utiliser que si vous disposez d'une licence:



Extensions ArcGIS Pro—ArcGIS Pro | Documentation

Configuration minimale requise

Check whether the required Microsoft.Net application has been installed before you install ArcGIS Pro.



Configuration système requise pour ArcGIS Pro 3.4—ArcGIS Pro | Documentation

6

Ajouter des types d'utilisateurs, des applications et des extensions à une souscription existante

Les User Types achetés, avec différents champs d'application fonctionnels, permettent à d'autres utilisateurs, utiliser votre logiciel ou vos applications Esri. Ils sont mis à disposition via ArcGIS Online en tant qu'User Type supplémentaires et peuvent être immédiatement utilisés par l'administrateur ArcGIS Online qui pourra inviter d'autres utilisateurs dans l'organisation :

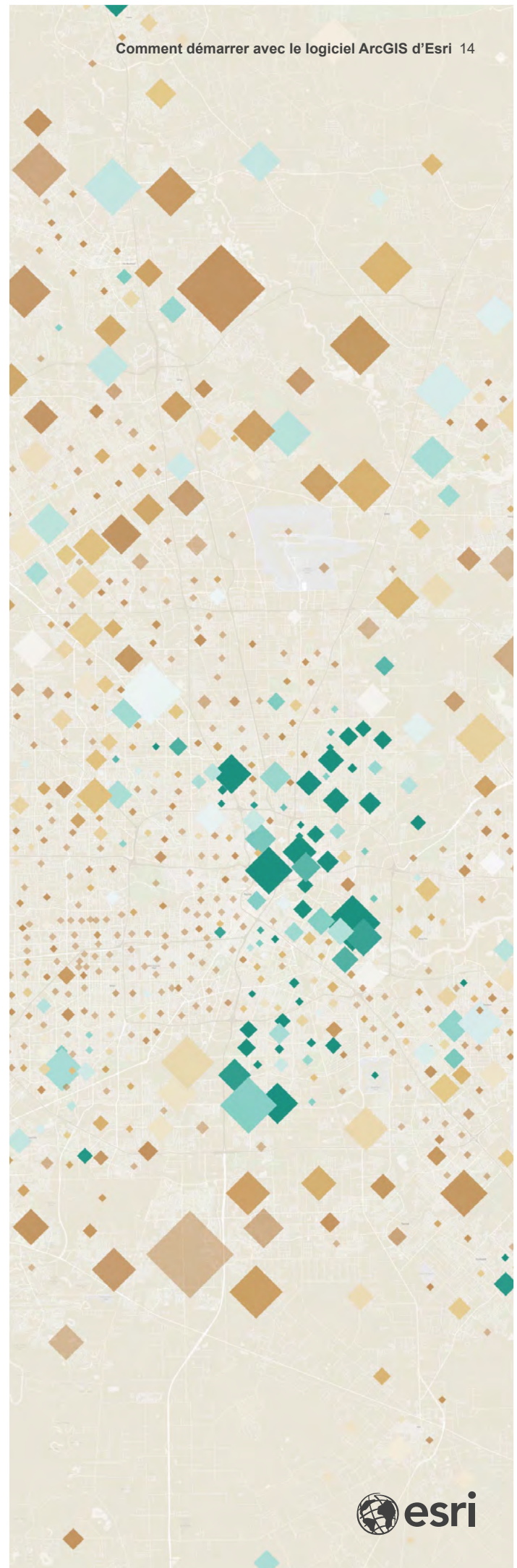


Gérer les membres—Aide ArcGIS Online
| Documentation

Si des applications et des add-ons sont achetés en complément, ils seront mis à disposition dans la souscription ArcGIS Online et peuvent être immédiatement attribués par l'administrateur ArcGIS Online aux User Types ou aux utilisateurs correspondants. Pour en savoir plus, cliquez sur :



Gérer les licences—Aide ArcGIS Online
| Documentation



7

FAQ

Nous avons également compilé des situations dans lesquelles des questions sont fréquemment posées en lien avec des discussions des clients et des demandes d'assistance : Dans notre rubrique d'aide en ligne, vous trouverez une vaste collection de questions fréquemment posées.

Comment est calculé le nombre de collaborateur.rices dans un abonnement?

Le nombre total de membres pouvant se joindre à l'organisation, est basé sur le type de souscription et sur le nombre d'User Types. La page du statut de la souscription comprend des informations sur les crédits, les contenus, les applications, les groupes ainsi que sur le nombre d'utilisateurs actifs et restants au sein de l'organisation.

Que sont les User Types?

Les User Types donnent accès à des fonctionnalités, apps et contenus qui permettent aux utilisateurs de votre organisation des compétences de base, telles que l'interactivité collaboration, la création de cartes et L'analyse, offrent des possibilités de travail. Si nécessaire, ajoutez des User Types à votre organisation ArcGIS facilement et rapidement s'autres User Types. Ces User Types étendent les fonctionnalités au fur et à mesure de l'évolution de vos besoins l'étendue des fonctions progressivement. En principe, chaque abonnement doit d'abord comprendre un Creator, un Professional ou un Professional Plus afin de pouvoir effectuer des tâches administratives. En complément, pour certaines fonctions au sein de l'entreprise, les types d'utilisateurs Mobile Worker, Contributor et Viewer peuvent être ajoutés.



FAQ — Aide d'ArcGIS Online
| Documentation



Foire aux questions—ArcGIS Pro
| Documentation

Quelle est la durée de validité des User Types et des applications achetées ultérieurement?

En principe, ils ont une durée des validités d'un an. Lors de l'achat ultérieur d'User Type supplémentaires, la durée de validité de la souscription en ligne doit être prise en compte. Si la souscription a expiré et n'est pas prolongée, les User Types achetés ultérieurement ne pourront pas être utilisés au-delà de la date d'expiration de la souscription.

Les deux domaines fonctionnels des User Types Creator, Professionnel ou Professional Plus à des deux collaborateurs différents, peuvent-ils être répartis?

Les User Types Creator, Professional et Professional Plus ont chacun deux domaines fonctionnels :

- Gestion d'ArcGIS Online et des membres de l'organisation.
- Modification des cartes dans ArcGIS Online.

Ces deux fonctions sont inextricablement liées à l'User Type. Il est donc impossible qu'un utilisateur se charge uniquement des la gestion et qu'un second utilisateur travaille dans ArcGIS Online.

7 FAQ

Que faut-il prendre en compte en cas de changement d'administrateur ArcGIS Online?

Le changement d'administrateur ne peut être effectué par un administrateur. Les autres membres ne disposent pas des autorisations requises. En cas de changement d'administrateur imprévu, ce changement sera effectué par Esri.

Pourquoi ne puis-je pas terminer mon achat dans l'Esri Store ?

Pour pouvoir effectuer des achats dans l'Esri Store, vous devez être inscrit en tant qu'utilisateur dans le portail My Esri et disposer de l'autorisation correspondante. Cette autorisation peut être demandée en utilisant le bouton Autorisations ou être donnée par l'administrateur de My Esri.

J'ai utilisé auparavant une licence d'essai ArcGIS Online. Puis-je transférer les contenus lors de l'achat d'une souscription?

Le contenu peut être transféré si la licence d'évaluation n'a pas encore expiré. Si cela est indiqué lors de l'achat, elle peut être convertie en abonnement.

Une fois que la licence d'essai a expiré, il n'est plus possible de transférer des contenus ultérieurement. Dans ce cas, il faut créer de nouvelles données d'accès pour la souscription.

Que signifie le message d'erreur: « Your account could not be used to authorize ArcGIS Pro because it is an ArcGIS Public Account »?

Un Public Account ou compte public, est un compte gratuit, accessible au public, avec des fonctionnalités limitées. Pour pouvoir utiliser ArcGIS Pro, votre souscription ArcGIS Online doit d'abord être activée. Pour cela, vous devez avoir reçu un lien d'activation par e-mail. Au cours de l'activation, vous avez la possibilité de convertir votre compte en un compte pour l'organisation. Si vous avez déjà un compte pour votre organisation, contactez votre administrateur ArcGIS Online. Elle ou il peut vous inviter.

Après avoir cliqué sur le lien d'activation pour l'abonnement à ArcGIS Online, le message d'erreur suivant apparaît : « Internal error occurred - 1000 ArcGIS Online ». Que signifie ce message d'erreur?

L'abonnement ArcGIS Online ne peut être activé qu'à partir de la date de début de la Période de validité. Il n'est pas possible de l'activer plus tôt.

Glossaire

Vous trouverez ci-dessous quelques brèves explications d'expressions spécifique à Esri.

ArcGIS Online

Qu'est-ce qu'une souscription?

- Une souscription est un droit d'utilisation du logiciel et des données d'Esri, limité dans le temps.
- Les services de mise à jour et d'assistance sont inclus dans les frais de licence.
- Une souscription est généralement valable pour une période d'un an et est renouvelé tacitement, sauf accord contraire.
- L'avis de résiliation doit être envoyé, au plus tard, jusqu'à trois mois avant la date d'expiration.

Qu'est-ce qu'une organisation?

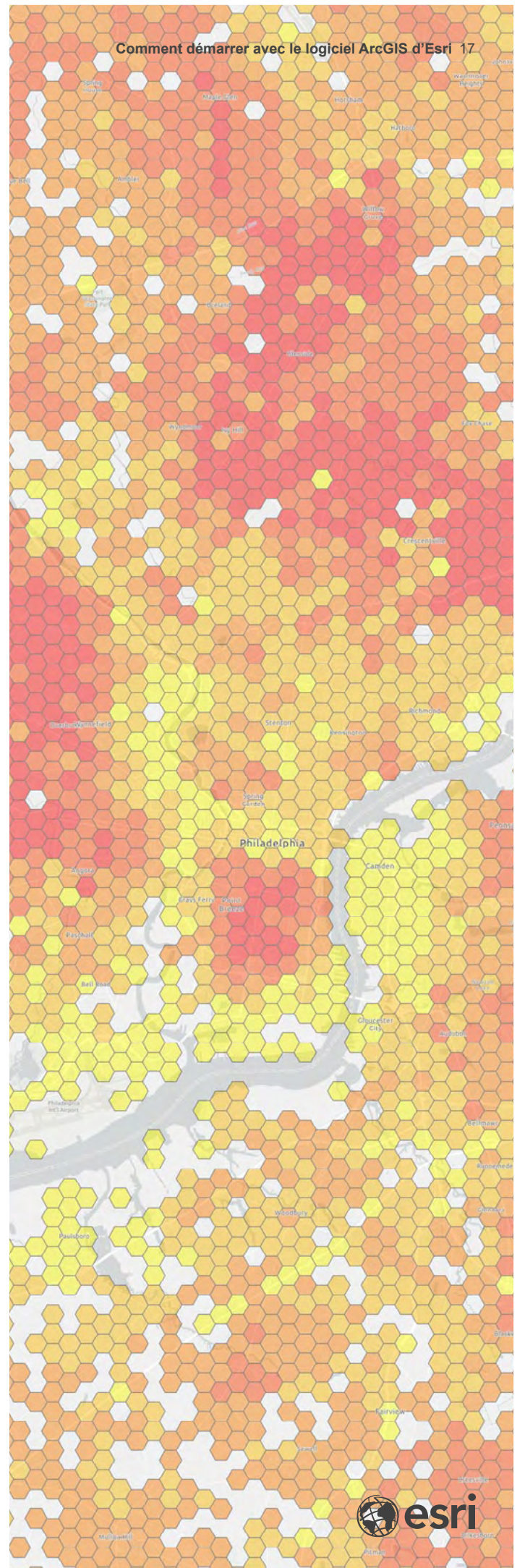
Une organisation est une souscription à ArcGIS Online utilisée à des fins professionnelles et comprend l'administrateur.ice et les membres invités (calculés en fonction du nombre des types d'utilisateurs/User Types disponibles).

Qu'est-ce qu'un.e administrateur.ice ArcGIS Online?

Elle/il gère les membres, les contenus et les licences de la souscription ArcGIS Online. Pour cela, un User Type Creator, Professional ou Professional Plus est requis.

Qu'est-ce qu'un membre?

Pour pouvoir travailler et accéder à un compte, les collaborateurs, représentants, conseillers ou sous-traitants du client (voir la définition des Named User dans l'accord cadre) doivent être invités dans l'organisation par l'administrateur et un User Type doit leur être attribué.



Qu'est-ce qu'un Named User?

- Forme le license standard pour les utilisateur.rices d'applications telles que ArcGIS Pro, et ses extensions ou fonctions.
- Forme d'octroi de licence personnelle
- Pour pouvoir l'utiliser, il faut être membre d'une organisation et avoir obtenu un User Type
- L'expression « Named User » désigne les collaborateur.rices, représentant.tes, conseiller.ères ou sous-traitant.tes du client auxquels le client a attribué des identifiants de connexion uniques et sécurisés (identité). Ces identifiants garantissent l'accès à un produit pour lequel une telle identité est nécessaire afin d'utiliser ses fonctions à l'avantage exclusif du client. Dans les établissements de formation, les étudiants inscrits peuvent être inscrits en tant que Named User. (Accord cadre)

Que sont les licences add-on ?

Il s'agit de licences d'applications ou d'extensions dans ArcGIS Online et ArcGIS Enterprise, qui peuvent être achetées en complément et ajoutées à un User Type. Elles offrent des fonctions supplémentaires pour certaines exigences.

Exemples : Drone2Map, Navigator

Que sont les extensions?

Les extensions élargissent l'éventail des User Types ou des applications.

Les User Types Extensions donnent accès à des fonctions spécifiques qui peuvent être utilisées avec chaque application compatible.

Exemples de User Type Extensions : Utility Network, Location Sharing.

Les App Extensions donnent accès à des fonctions spécifiques qui peuvent être utilisées dans une application concrète.

Exemples de App Extensions : spatial Analyst, 3D Analyst et Image Analyst pour ArcGIS Pro

9

Informations complémentaires

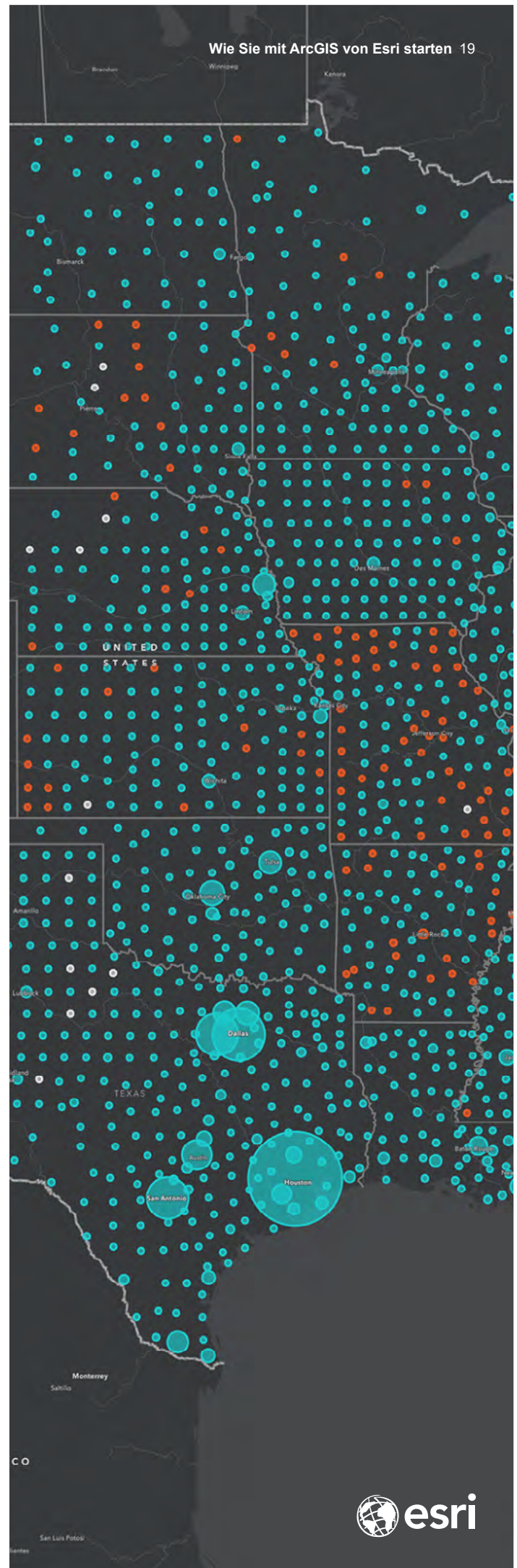
Vous trouvez ici des informations complémentaires sur le thème des User Types. Ces informations sont non seulement nécessaires pour la mise en service des applications ArcGIS Online ou ArcGIS Enterprise et aussi d'une grande utilité.



Types d'utilisateurs pour l'octroi d'une licence ArcGIS | Licences d'utilisateur nommé



Types d'utilisateurs, rôles et privilèges— Aide d'ArcGIS Online | Documentation



THE SCIENCE OF WHERE

Contact

info@esri.de | esri.de info@esri.ch | esri.ch

